

SPA-1000 Tablica Synoptyczna Systemu Przywołania Pomocy



Głównym zastosowaniem oprogramowania są systemy wymagające wskazania użytkownika, który skorzystał z przydzielonego mu nadajnika. Program jest powszechnie stosowany w placówkach medycznych takich jak szpitale, sanatoria czy domy opieki. Oprogramowanie wykorzystywane jest również do obsługi innych Systemów Przywołania np. systemy antynapadowe, monitoring osiedli mieszkaniowych, centrów handlowych, areszty, domy poprawcze itp.

Program dedykowany jest do współpracy z odbiornikiem Identyfikacyjnym typ IDO-1000 i służy do obrazowania oraz archiwizacji użycia nadajników w Systemie.

Odbiornik IDO-1000 odbiera sygnały z nadajników i przekierowuje je do oprogramowania.

W zależności od przypisanych, na etapie konfiguracji, zadań – Tablica je wykona. Każdej transmisji (każdemu klawiszowi) można przydzielić jedno lub więcej zadań z poniższej listy:

- **załóż alarm na tablicy**
- **wyłącz alarm na tablicy**
- **zarejestruj użycie pilota**
- **wyślij sms**
- **załóż alarm specjalny**
- **wyłącz alarm specjalny**

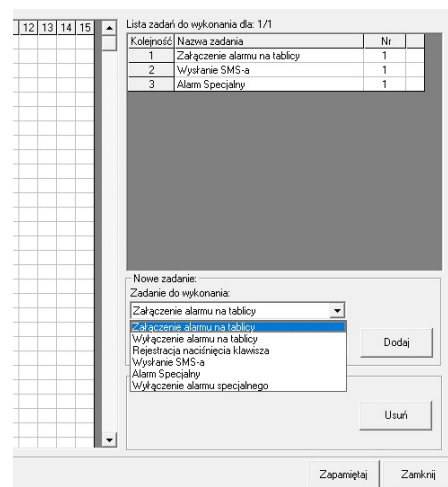
Użytkownik może samodzielnie zdefiniować kolor każdego pola oraz jego opis.

Program automatycznie dokonuje archiwizacji zdarzeń.

Program może pracować w dwóch trybach:

- **samodzielnym**: obsługa wszystkich pól jest dostępna dla każdego Użytkownika, kasowanie alarmów odbywa się na ekranie dotykowym (o ile taki jest użyty) lub za pomocą myszy
- **do odczytu**: kasowanie alarmu wymaga użycia nadajników do tego celu dedykowanych. Nadajnik ten może być nadajnikiem pacjenta lub salowym. Tryb ten stosowany jest do obsługi systemów wymagających dojścia osoby przywoływanej do miejsca z którego przywołanie zostało wywołane (dojście pielęgniarki do łóżka pacjenta).

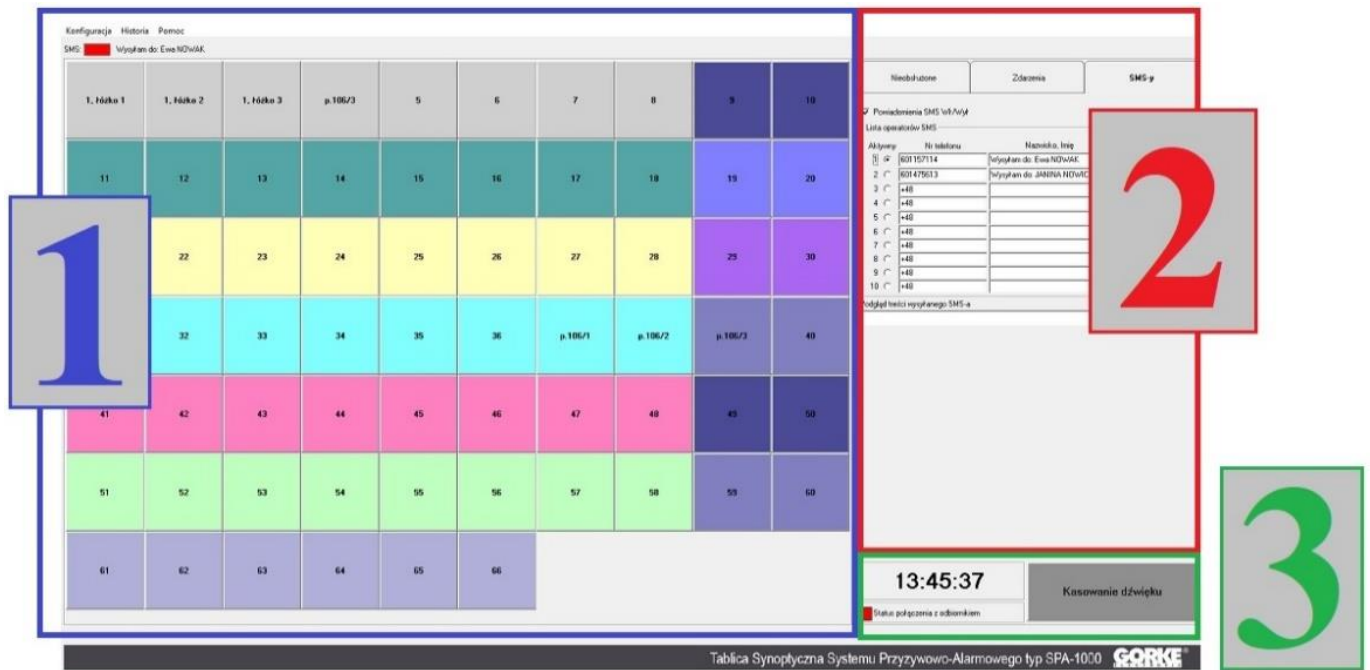
Tablica przygotowana jest na obsługę maksymalnie 1000 obiektów. Dostępne są warianty: 66, 156, 332 okienek.



Każdy nadajnik może uzyskać status alarmu specjalnego. Sygnał z takiego nadajnika jest przez program obrazowany dużym, migającym, czerwonym polem. Zmiana statusu nadajnika ze standardowego na specjalny (lub odwrotnie) jest prosta i szybka, odbywa się w programie.



Po uruchomieniu pojawia się główne okno programu, które składa się z trzech obszarów:



Pierwszy obszar - po lewej stronie.

Tablica (siatka) obrazująca wystąpienia alarmów. Są to pola obiektów (nadajników) Systemu.

Dla zadania „załącz alarm” - po wysłaniu transmisji z nadajnika - przypisane pole zaczyna migać oraz załącza się sygnał dźwiękowy. Aktywny alarm można skasować poprzez:

- naciśnięcie pola na tablicy (dotyczy to ekranów dotykowych)
- kliknięcie go za pomocą wskaźnika myszy
- użycie przypisanego do tego zadania nadajnika

Tablica przygotowana jest na obsługę maksymalnie 1000 obiektów. Dostępne są warianty: 66, 156, 332 okienek.

Drugi obszar – składa się z 3 zakładek: **nieobsłużone, zdarzenia, sms-y**

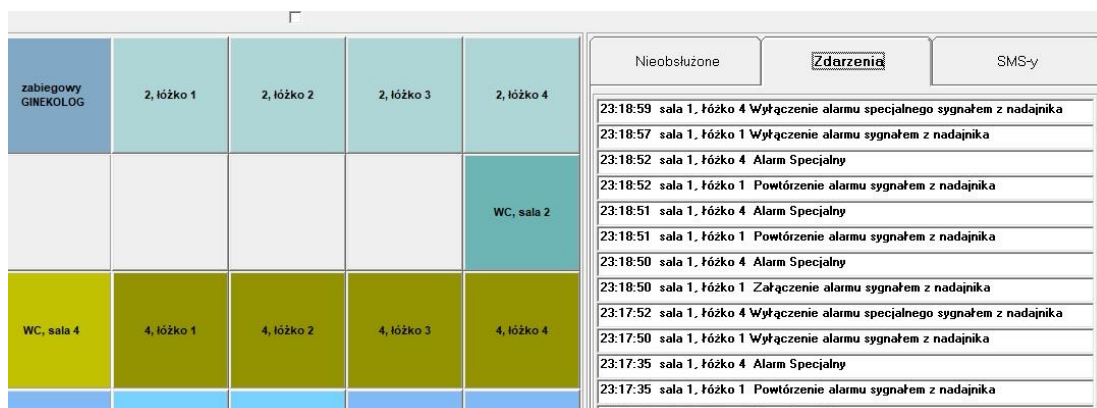
Zakładka **nieobsłużone** to chronologiczna lista nie skasowanych wystąpień alarmów z nadajników zarejestrowanych w systemie.

Zakładka **zdarzenia** to lista wszelkich wystąpień alarmów.

Każdy rekord zawiera informacje:

- czas wystąpienia alarmu
- numer obiektu z którego pochodzi alarm
- ilość powtórzeń alarmu z danego obiektu
- czas oczekiwania alarmu na reakcję operatora systemu podany w minutach
- opis przypisany do obiektu

Aktywny alarm na tej liście, podobnie jak na tablicy po lewej stronie okna programu, można skasować poprzez naciśnięcie wybranego rekordu na liście (ekrany dotykowe) lub kliknięcie go za pomocą wskaźnika myszy. Skasowanie alarmu na tablicy lub liście powoduje usunięcie go z ekranu w obydwu obszarach.



Zakładka **SMS-y**

Nieobsłużone Zdarzenia **SMS-y**

Powiadomienia SMS Wł/Wył

Lista operatorów SMS

| Aktywny | Nr telefonu | Nazwisko, Imię |
|--------------------------|-------------|----------------|
| 1 <input type="radio"/> | 601 475 613 | Jan Nowak |
| 2 <input type="radio"/> | 601 987 654 | Adam Kowalski |
| 3 <input type="radio"/> | 603 897 867 | chirurg |
| 4 <input type="radio"/> | 601 555 555 | oddziałowa |
| 5 <input type="radio"/> | | |
| 6 <input type="radio"/> | | |
| 7 <input type="radio"/> | | |
| 8 <input type="radio"/> | | |
| 9 <input type="radio"/> | | |
| 10 <input type="radio"/> | | |

Podgląd treści wysłanego SMS-a

Obszar służący do konfiguracji obsługi wysyłania sms-ów. Zawiera: podgląd treści wysłanego sms'a, listę Użytkowników, pole wyboru aktualnie powiadamianego Użytkownika itd.

Opcja wysyłania sms-ów wymaga wprowadzenia do Systemu przystawki gsm GSU-SP1. Po przydzieleniu nadajnikowi zadania „wyślij sms”, program po odebraniu transmisji z takiego nadajnika wyśle powiadomienie na wskazany telefon komórkowy.

Powiadomienie sms-we zawiera informacje który przycisk i kiedy został użyty (czyli przywołuje pomoc).

Trzeci obszar - po prawej, dolny róg okna programu - obszar składa się z:

- zegara czasu rzeczywistego
- pole statusu portu RS-a poprzez który system komunikuje się z odbiornikiem IDO
- pole wyświetlające numer nadajnika z ostatniego sygnału przywołania
- pole kasowania dźwięku aktualnie występującego wezwania pomocy

| | |
|--------------|------------------------|
| 107, łóżko 3 | WC 1, sala 104 POŁO |
| 69 | 70 |

12:46:30

Połączenia z odbiornikiem 0002/03

Kasowanie dźwięku